

# Nouveautés version 2026●

## Comptabilité des immobilisations

<b>Classe</b>	C1 / Public
<b>Version</b>	V1.0
<b>Date</b>	10.03.2026

Cette documentation est protégée par des droits d'auteur.

En particulier, le droit de copier, exposer, distribuer, traiter, traduire, transmettre ou enregistrer une partie ou l'ensemble du support par n'importe quel média (sous forme graphique, technique, électronique et/ou digitale, y inclus la photocopie et le téléchargement) est strictement réservé à Abacus Research AG. Toute utilisation dans les cas mentionnés ou dans les cas autres que ceux autorisés par la loi, notamment toute utilisation commerciale, requiert auparavant un accord par écrit d'Abacus Research AG. Ces documents ne sont accessibles qu'aux participants autorisés des formations/cours et aux partenaires pour leur propre usage.

D'après l'art. 67 al. 2 LDA, la violation par métier des droits d'auteurs peut être sanctionnée.  
Copyright © 2026 by Abacus Research AG, 9300 Wittenbach SG

---

## Sommaire détaillé

Le présent document s'applique aussi bien aux femmes qu'aux hommes et utilise la forme masculine pour plus de lisibilité.

---

<b>1.</b>	<b>Programme 21 "Base des immobilisations" dans la Browser Edition</b>	<b>3</b>
1.1	Adaptation des masques Base des immobilisations	3
1.2	Licences	4
<b>2.</b>	<b>Nouvelle fonction "Processus d'activation"</b>	<b>5</b>
2.1	Programme 621 "Catégorie provisoire active"	5
2.2	Programme 4131 "Traiter les catégories d'immobilisations"	6
2.3	Programme 21 "Base des immobilisations"	7
2.4	Processus d'activation en tant que processus BPE	10
<b>3.</b>	<b>AbaPoint</b>	<b>11</b>
3.1	Désactivation de certains modules	11
3.2	Activation et désactivation des modules	12
3.3	Module Immobilisations - Affichage et saisie des données de base des immobilisations	13
3.4	Configuration du module Installations	14
<b>4.</b>	<b>Programme 621 "Paramètres de l'application"</b>	<b>16</b>
4.1	Nouvelle fonction Synchronisation de l'exercice	16
4.2	Nouvelle fonction "Autoriser écritures dès"	16
4.3	Paramètre déplacé pour Browser Edition	17
4.4	Extension à 20 comptes d'imputation possibles	18

---

## Comptabilité des immobilisations

### 1. Programme 21 "Base des immobilisations" dans la Browser Edition

Le programme 21 "Base des immobilisations" a été entièrement implémenté dans la Browser Edition. L'étendue des fonctions comprend tous les composants importants de l'ancien programme de base des immobilisations, ainsi que quelques nouveautés.

Avec la mise à jour, les mandants sans masque spécifique au mandant sont automatiquement convertis à la Browser Edition.

Les mandants disposant de leurs propres masques peuvent bien entendu aussi utiliser la Browser Edition. Pour cela, le masque doit être recréé dans la Browser Edition du programme 6221 "Design des masques".

Dans la vue Browser Edition, le programme complet remplace désormais le masque Basic introduit avec la version 2025 et devient le standard par défaut. Le masque peut être changé via "Affichage". Le paramètre par défaut peut toutefois être réattribué via la Browser Edition du programme 6222 "Attribution jeux de masques selon le groupe d'utilisateurs".

#### 1.1 Adaptation des masques Base des immobilisations

Diverses adaptations ont été effectuées afin d'améliorer la clarté du programme.

N°	Champ solde	Année	Réal
10	Coûts d'acq...	2025	93'140.20
50	Amortisse...	2025	-87'426.30
90	Valeur résid...	2025	5'713.90

Dans la barre d'en-tête, on trouve les icônes d'accès rapide habituelles pour la Browser Edition. Si l'on passe avec la souris sur une icône ou que l'on se déplace avec le tabulateur sur une icône, la combinaison de touches permettant d'accéder à la fonction s'affiche.

##### 1.1.1 Pages du catalogue

Les pages du catalogue ont été placées au-dessus de l'arborescence de l'immobilisation et réorganisées. La page "Comptabilisation" a ainsi été scindée en "Imputations comptables" et "Sections de frais".

Alors que le « Dépôt » n'a pas encore pu être mis en œuvre en raison de dépendances liées à la gestion des projets, le dossier a été ajouté comme nouvelle fonctionnalité.

Comme dans d'autres applications, ce composant de dossier permet l'accès direct à différents dossiers et de les modifier.

### 1.1.2 Modules UI

Comme dans l'ancien programme Base des immobilisations, les modules UI peuvent être placés librement en tant que fenêtres via l'affichage et configurés séparément à l'aide d'une roue dentée dans le module UI.

L'icône de la roue dentée n'apparaît que lorsque l'on passe la souris dessus, comme c'est généralement le cas pour les modules UI de la Browser Edition.

**Choix des immobilisations** L'arborescence pour la sélection des immobilisations peut être adaptée via une icône en forme de roue dentée, comme auparavant. Ici, les catégories et les immobilisations peuvent être trouvées facilement et rapidement par leur nom. Le passage entre les affichages par catégorie, classement et sur- ou sous-immobilisations est également possible.

---

**Soldes immobilisations** Le module connu des soldes des immobilisations permet d'avoir un aperçu rapide des valeurs comptables actuelles de l'immobilisation sélectionnée. Les fonctionnalités d'auparavant sont à nouveau disponibles ici aussi.

---

**Solde** Ce nouveau module UI permet de visualiser les mouvements passés et futurs de l'immobilisation. Si la valeur résiduelle est évaluée ici, l'évolution de la valeur comptable s'affiche sous forme de courbe ou d'histogramme.

---

**Axe temporel** La fenêtre des axes temporels permet d'obtenir une vue d'ensemble des axes temporels existants en fonction du champ.

---

**Paramètres** Une fois les fenêtres placées et définies, elles peuvent être enregistrées via les paramètres et éventuellement rechargées ultérieurement.

---

## 1.2 Licences

La Browser Edition est disponible avec l'option "Version de base Comptabilité des immobilisations".

## 2. Nouvelle fonction "Processus d'activation"

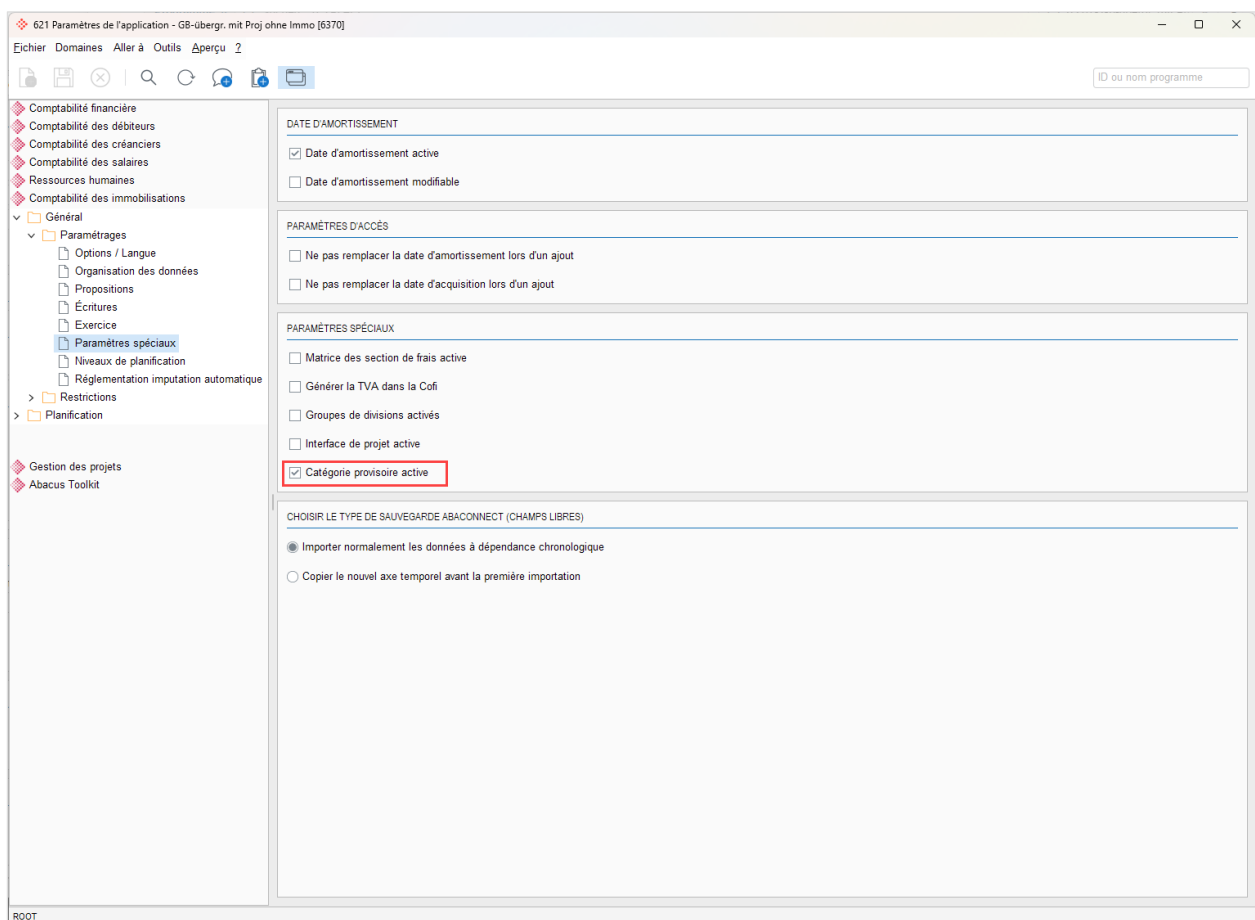
Les entreprises qui travaillent avec une catégorie (par ex. "Immobilisations en construction") et qui saisissent un grand nombre d'immobilisations par ce biais devaient les transférer individuellement de la catégorie "en construction" à la catégorie finale pour les mettre en service. Le "processus d'activation" a été développé pour que le travail soit plus simple, plus clair et plus efficace.

A partir de la version 2026, il est désormais possible d'attribuer la future catégorie finale aux immobilisations "en construction". Grâce à la nouvelle fonction (Browser Edition uniquement), il est désormais possible de transférer plusieurs immobilisations vers les catégories finales prédéfinies dans le cadre d'un processus clair. Il n'est plus nécessaire de traiter les immobilisations individuellement.

La nouvelle fonction est exécutée dans le programme I21 "Base des immobilisations". L'activation est décrite dans les chapitres suivants.

### 2.1 Programme 621 "Catégorie provisoire active"

Pour utiliser l'assistant, il faut activer une nouvelle case à cocher "Catégorie provisoire active" dans le programme 621 "Paramètres de l'application", dans les paramètres spéciaux. Celle-ci ne peut être utilisée que si la "Date d'amortissement active" présente dans le même onglet est déjà cochée.



## 2.2 Programme 4131 "Traiter les catégories d'immobilisations"

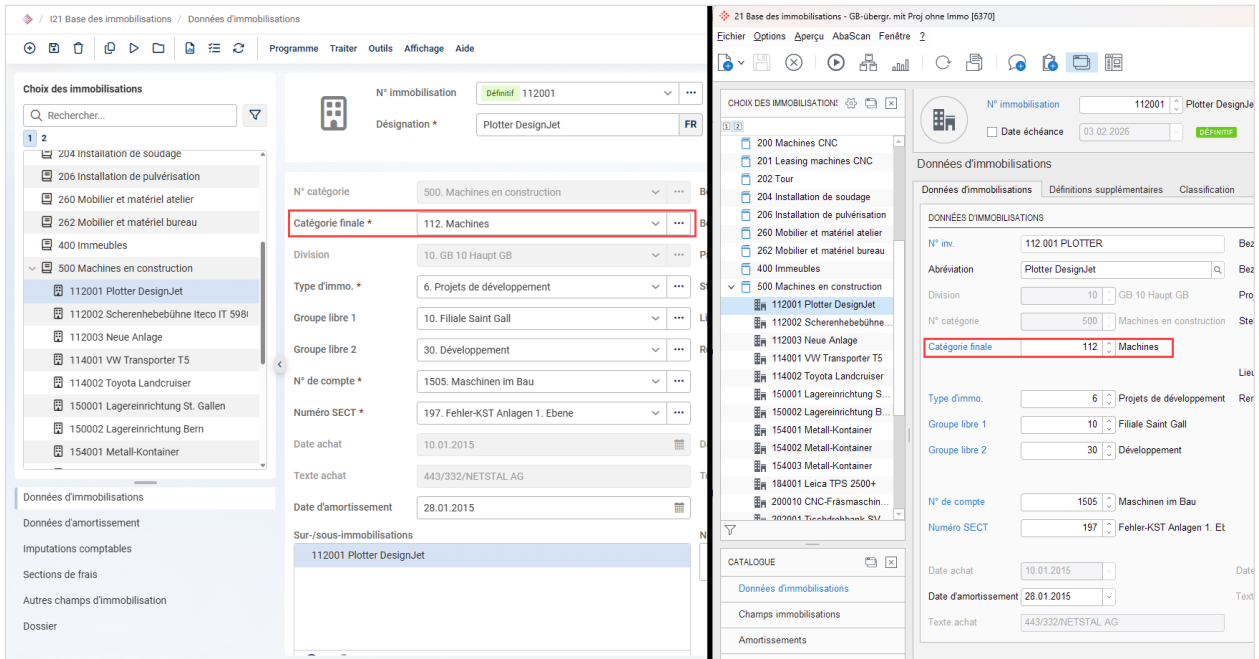
En l'activant dans les paramètres de l'application, deux nouveaux champs sont activés pour les catégories d'immobilisations. La case à cocher "est une catégorie provisoire" permet de définir cette catégorie et d'activer le champ "Catégorie finale". Il est maintenant possible de définir ici quelle sera la catégorie cible par défaut de cette catégorie provisoire.

Cette catégorie finale est saisie comme proposition pour les nouvelles immobilisations de cette catégorie provisoire.

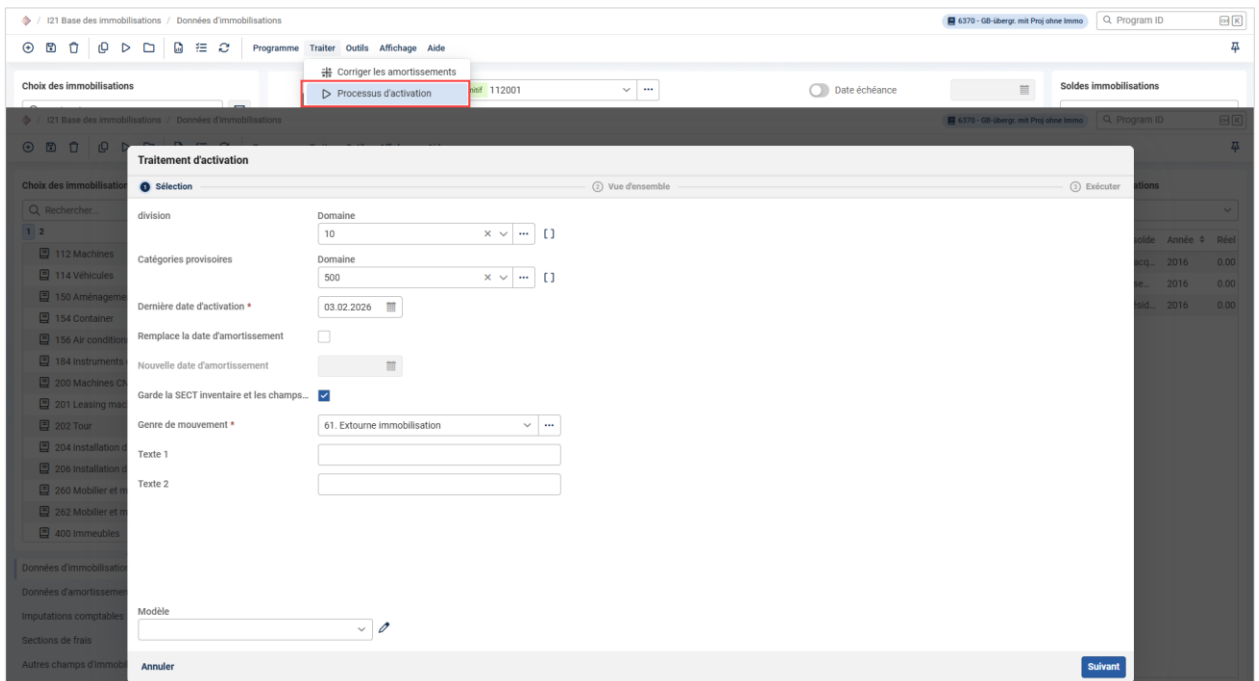
The screenshot shows the SAP interface for program 4131. The main window title is "4131 Catégories d'immobilisations - GB-übergr. mit Proj ohne Immo [6370]". The left sidebar shows a tree view of categories, with "500 Machines en constructi" selected. The main area is titled "Indications générales" and contains a "Propositions / Paramètres" section. In this section, the "est une catégorie provisoire" checkbox is checked and highlighted with a red box. Below it, the "Catégorie finale" dropdown is set to "112 Machines", also highlighted with a red box. Other parameters include "N° catégorie d'immob." set to 500, "Déf type immob." set to 6 (Projets de développement), "Déf grpe immob. 1" set to 10 (Filiale Saint Gall), and "Déf grpe immob. 2" set to 30 (Développement). The "ÉLABORATION N° D'IMMOBILISATION" section at the bottom shows "Limite N° I" as an unchecked checkbox and "Incrément" set to 0.

### 2.3 Programme 21 "Base des immobilisations"

Tant dans le masque existant que dans le masque de la Browser Edition des données de base des immobilisations, un champ supplémentaire pour la catégorie finale est désormais ajouté dans les immobilisations, au sein des catégories provisoires. Celui-ci peut encore être modifié même après l'enregistrement d'une acquisition.



La fonction peut être lancée en cliquant sur "Traiter". Cela n'est toutefois possible que dans la Browser Edition. L'assistant s'ouvre alors pour le traitement d'activation.



Il est désormais possible de limiter le domaine et la période à partir desquels les immobilisations doivent être traitées. Il est également possible de définir ici une date d'amortissement future uniforme ainsi que le genre de mouvement et les textes d'écritures.

Les valeurs prédéfinies peuvent également être chargées facilement et rapidement grâce à des paramètres enregistrables.




## Description des champs :

<b>Division</b>	Qu'il s'agisse d'une saisie de/à ou d'une valeur individuelle, il est possible d'effectuer ici des restrictions sur des divisions. Si la position est laissée vide, toutes les divisions sont prises en compte.
<b>Catégories provisoires</b>	Il est possible de se limiter à certaines catégories provisoires. Si la position est laissée vide, toutes les catégories provisoires sont évaluées.
<b>Dernière date d'activation</b>	Champ obligatoire En fonction de la date, les immobilisations sont préparées pour les listes suivantes. La date saisie ici est comparée aux dates d'amortissement des immobilisations en cours.
<b>Remplace date d'amortissement</b>	Si cette case est activée, toutes les données d'amortissement actuelles sont synchronisées avec la nouvelle date d'amortissement remplie ci-dessous.
<b>Nouvelle date d'amortissement</b>	Lorsque le champ ci-dessus est activé, il permet de définir la date d'amortissement à partir de laquelle l'ensemble des immobilisations préparées sera amorti.
<b>Garde la SECT inventaire et les champs libres</b>	Si la section de frais d'inventaire et les champs libres ont déjà été gérés spécifiquement sur les catégories provisoires, ils peuvent être repris dans la nouvelle catégorie en activant la case à cocher. Si cette case est supprimée, les données de la catégorie sont reprises.
<b>Genre de mouvement</b>	Les genres de mouvement de transfert peuvent être sélectionnés ici. Cela est nécessaire lorsque différents genres de mouvements doivent être utilisés en fonction des immobilisations.
<b>Texte 1 / Texte 2</b>	Des textes explicatifs peuvent être ajoutés ici pour le transfert.


En cliquant sur « Suivant » pour passer à l'étape suivante, les immobilisations sont préparées dans un tableau sur la base des éléments définis précédemment. L'assistant offre ici la possibilité de modifier les valeurs existantes afin de les corriger pour l'imputation définitive.

Le traitement des immobilisations peut être effectué par le biais d'une seule immobilisation ou par une sélection multiple de plusieurs ou de toutes les immobilisations.

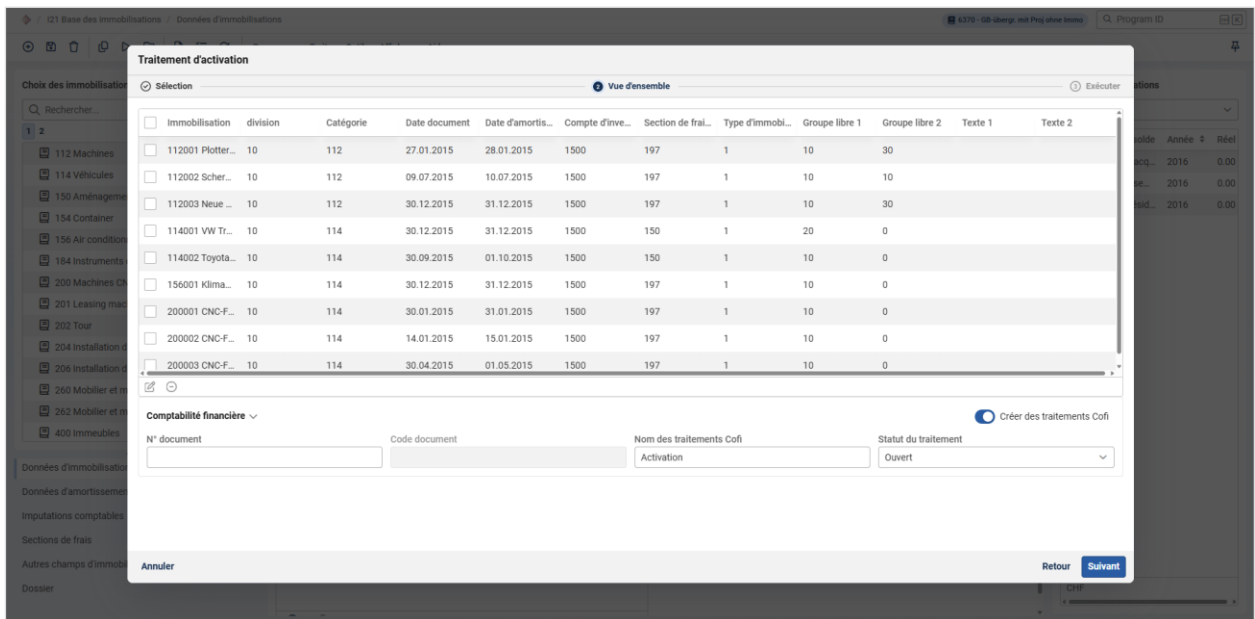
Pour l'adaptation individuelle, il est possible de cliquer sur l'icône  à la fin de la ligne d'immobilisation. Pour une sélection multiple, il est possible d'activer plusieurs cases à cocher au début de la ligne d'immobilisation et de cliquer ensuite sur le crayon en bas de la table.

Les valeurs suivantes peuvent être modifiées une nouvelle fois dans ce tableau :

- Date du document (date de début du reclassement)
- Catégories d'immobilisations
- Compte inventaire (n° de compte)
- Section de frais d'inventaire
- Type d'immobilisation
- Groupe libre 1 & 2
- Texte 1 & 2

Les immobilisations préparées peuvent être supprimées individuellement en cliquant sur l'icône  située à côté, ou de manière analogue à la modification en utilisant la sélection multiple et l'icône en bas du tableau.

Si des écritures COFI sont également définies pour les transferts, l'imputation COFI directe peut être activée via le switch "Créer traitements Cofi". Si c'est le cas, des champs sont activés pour les informations nécessaires au traitement Cofi. Il est ainsi possible de créer un traitement Cofi avec le statut "Ouvert" ou de l'imputer directement en tant que "Imputé Cofi" dans la Comptabilité financière.



Le reclassement est exécuté de la même manière que les reclassements individuels avec le genre de mouvement défini à la première étape. Si celle-ci contient la fonction "Date +1" pour les écritures, le transfert est toujours effectué un jour avant le début de l'amortissement. Dans l'aperçu ci-dessus, le début du transfert est affiché à la date du document, le début de l'amortissement à la date de l'amortissement.

## 2.4 Processus d'activation en tant que processus BPE

Afin de pouvoir intégrer le processus d'activation dans d'autres processus, il a également été mis en œuvre en tant que processus BPE. Celui-ci se trouve comme d'habitude dans le programme Q974 "ProcessEngine Designer".

Il est également possible de procéder ici à diverses limitations. Il n'est toutefois pas possible d'intervenir ici ultérieurement sur les informations contenues dans le système.

Le processus BPE permet également d'imputer les reclassements directement dans la comptabilité financière.

The screenshot displays the 'ProcessEngine Designer' application window. The main canvas shows a process diagram titled 'Activation de plusieurs immobilisations'. The diagram includes a table with columns for 'AssetSelectionString', 'Enterprise', 'DivisionSelectionString', 'LatestDateForActivation', 'TemporaryCategorySelectionString', 'KeepCostCenterAndFreeGroups', 'OverwriteDepreciationDate', 'OverwrittenDepreciationDate', 'TransactionType', 'Text1', 'Text2', 'IsCreateFibuRuns', 'DocumentNumber', 'DocumentCode', 'RunType', 'RunText', and 'ContinueProcessOnFailure'. The status 'Succeeded' is visible in the center of the diagram.

The right-hand panels provide additional details:
 

- Propriétés d'objet:** Lists various properties such as 'AssetSelectionString', 'Enterprise' (value 0), 'DivisionSelectionString', 'LatestDateForActivation', 'TemporaryCategorySelecti...', 'KeepCostCenterAndFreeGro...', 'OverwriteDepreciationDat...', 'OverwrittenDepreciationD...', 'TransactionType' (value 0), 'Text1', 'Text2', 'IsCreateFibuRuns', 'DocumentNumber', and 'DocumentCode'.
- Information objet et documentation:** Contains the title 'Activation de plusieurs immobilisations' and the description 'Crée les mouvements pour le transfert de la catégorie provisoire à la catégorie finale'. It also lists 'Valeurs de saisie' (input values) for 'AssetSelectionString', 'Enterprise', 'DivisionSelectionString', 'LatestDateForActivation', 'TemporaryCategorySelectionString', and 'KeepCostCenterAndFreeGroups'.
- Aperçu processus:** Shows a small diagram of the process flow.

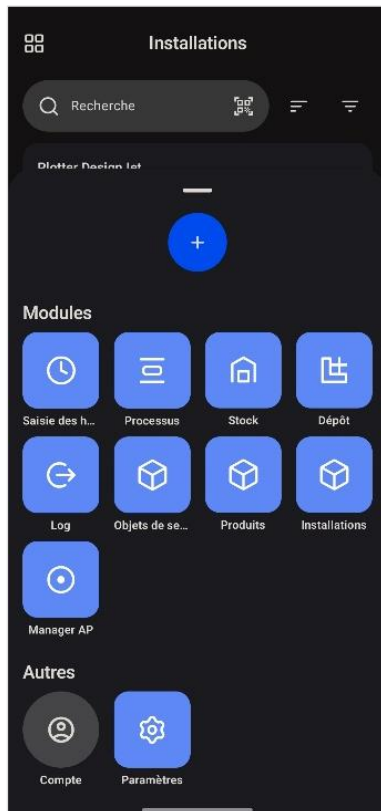
En plus des paramètres dans le processus via l21 "Base des immobilisations", il est également possible de sélectionner et de transférer ici des immobilisations spécifiques via l'objet "AnlagenSelectionString".



**Information :** Un exemple de processus illustrant l'intégration de l'activité dans un flux de travail est décrit dans la [KB-10360](#) et disponible en tant que fichier importable.

### 3. AbaPoint

#### 3.1 Désactivation de certains modules



A partir de la version 2026 et de la version 4.3. d'AbaPoint (prévue pour mars 2026), il est possible de masquer certains modules pour les différents utilisateurs. Ainsi, seuls les modules que les collaborateurs utilisent effectivement seront affichés.

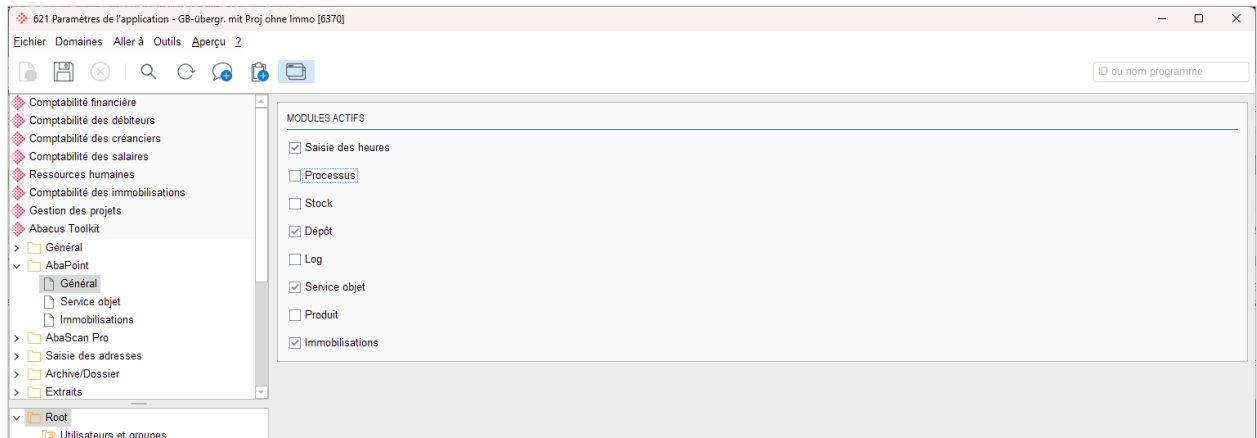


**Exemple :** Le client utilise AbaPoint uniquement pour la saisie des bons de livraison et n'utilise aucun autre outil. Le module "Immobilisations" s'affiche et tous les autres modules sont masqués.



**Information :** Le module "AP Manager" ne peut pas être paramétré, mais il est indiqué par la logique normale si un utilisateur est autorisé à créer des "Points" ou non.

### 3.2 Activation et désactivation des modules

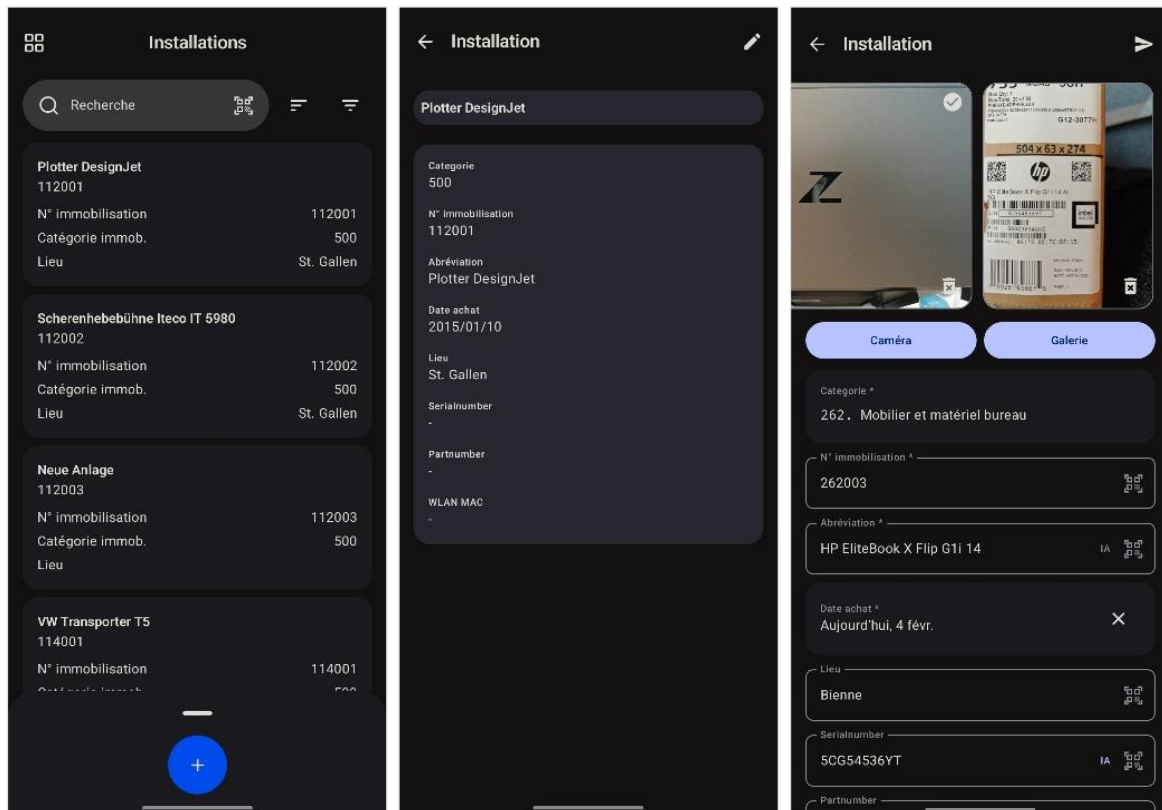


Les différents modules qui doivent être masqués peuvent être configurés dans le programme 621 "Paramètres de l'application". Dans le domaine "Abacus Toolkit" sous "AbaPoint / Général", il est possible de définir par catégorie d'utilisateurs quels modules doivent être visibles par catégorie.

Si la définition est faite sur la racine, elle est reprise sur les différentes sous-catégories tant que rien d'autre n'est défini sur une sous-catégorie d'utilisateurs.

### 3.3 Module Immobilisations - Affichage et saisie des données de base des immobilisations

Avec le module Installations de la version 4.3 d'AbaPoint, il est possible de voir et d'adapter les immobilisations provisoires, budgétisées et actives, mais aussi de saisir de nouvelles immobilisations en statut provisoire.



Le champ de recherche permet de rechercher les immobilisations existantes en saisissant du texte ou en scannant un code-barres. Toutes les installations trouvées sont répertoriées dans la zone située en dessous.

Si l'on sélectionne une immobilisation, toutes les informations libérées s'affichent. Selon leur définition, ces informations peuvent être uniquement lues ou également modifiées.

Le bouton bleu "Plus" permet de saisir de nouvelles immobilisations à l'aide de l'intelligence artificielle. Pour ce faire, des informations peuvent être générées automatiquement à partir d'une photo saisie via l'application ou par l'importation d'un fichier disponible sous forme d'image ou sur la base de textes.

L'IA n'est conçue que comme un soutien et les valeurs remplies doivent être vérifiées. Mais elle peut par exemple identifier grossièrement les produits et lire les désignations, les numéros de série, etc.

Les champs disponibles ici sont les mêmes que ceux affichés dans les immobilisations existantes.



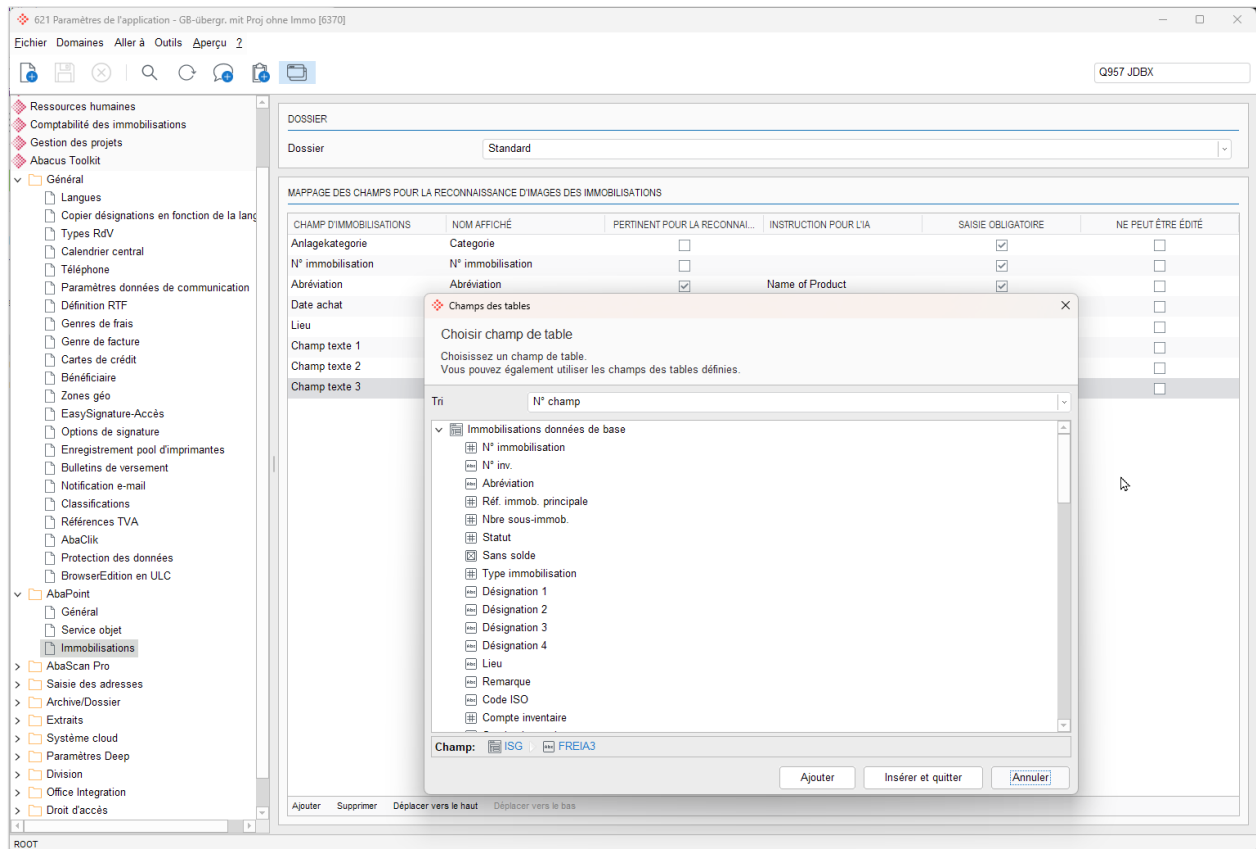
**Exemple :** Pour l'immobilisation nouvellement créée, il existe un bon de livraison et, sur l'immobilisation, une plaquette avec un numéro de série qui doit être classée en fonction de l'objet. Tant le bon de livraison que la plaquette peuvent être photographiés et directement enregistrés et classés dans le dossier indiqué.



**Information :** L'image principale peut être sélectionnée dans AbaPoint. Elle est dotée d'une icône afin que l'utilisateur puisse voir d'un seul coup d'œil quelle image est enregistrée comme image de l'objet et quelles images sont enregistrées dans le dossier.

### 3.4 Configuration du module Installations

La configuration des champs affichés et l'activation de l'IA peuvent également être effectuées dans le programme 621 "Paramètres de l'application". Dans le domaine "Abacus Toolkit" sous "AbaPoint / Immobilisations", il est possible de définir quels champs doivent être visibles.



Les champs disponibles peuvent être ajoutés ou supprimés via l'option "Ajouter" et "Supprimer" dans la barre de pied de page. De même, l'ordre peut être déplacé vers le bas ou vers le haut à l'aide des boutons correspondants.



#### Description des champs :

<b>Champs d'immobilisations</b>	Il s'agit de la désignation du champ dans la base de données. Cette valeur ne peut pas être modifiée.
<b>Nom affiché</b>	La désignation du champ de la base de données peut être adaptée. Une désignation dépendante de la catégorie des champs Désignation 1-4 comme dans le programme I21 "Base des immobilisations" n'est pas possible ici.
<b>Pertinent pour la reconnaissance d'images</b>	Cette case à cocher permet d'activer si le champ correspondant doit être rempli par l'IA lors de nouvelles saisies.
<b>Instruction pour l'IA</b>	L'intelligence artificielle suivra les instructions saisies ici et tentera de générer les informations à partir des images capturées.
<b>Saisie obligatoire</b>	Définit si ce champ doit être obligatoirement rempli ou non lors de la saisie de l'immobilisation.
<b>Ne peut être édité</b>	Les champs dont la case est cochée ne peuvent être que lus dans l'application, mais pas modifiés.



**Indication** : Comme l'IA a été programmée en anglais, il est recommandé de saisir les instructions en anglais. Les indications en allemand doivent d'abord être traduites en anglais, ce qui peut donner lieu à des malentendus.

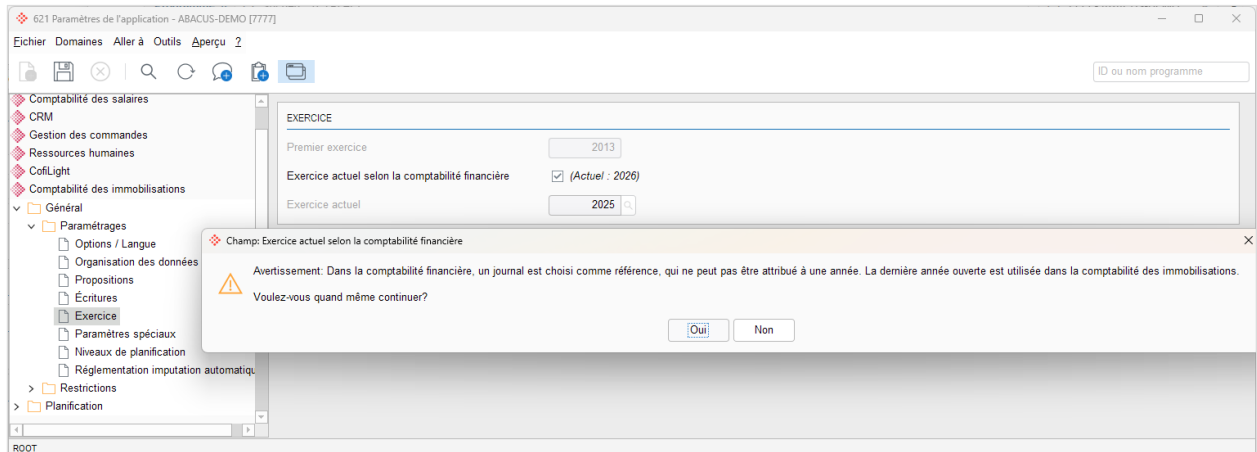
## 4. Programme 621 "Paramètres de l'application"

### 4.1 Nouvelle fonction Synchronisation de l'exercice

Jusqu'à présent, l'exercice dans la Comptabilité des immobilisations devait être défini séparément de l'exercice dans la Comptabilité financière. Comme cela a souvent été oublié, la manipulation et l'affichage des programmes ont fréquemment été ouverts dans une année obsolète.

Dans le programme 621 "Paramètres de l'application" sous Exercice, il est maintenant possible d'activer une synchronisation avec la Comptabilité financière avec la case à cocher "Exercice actuel selon la Comptabilité financière".

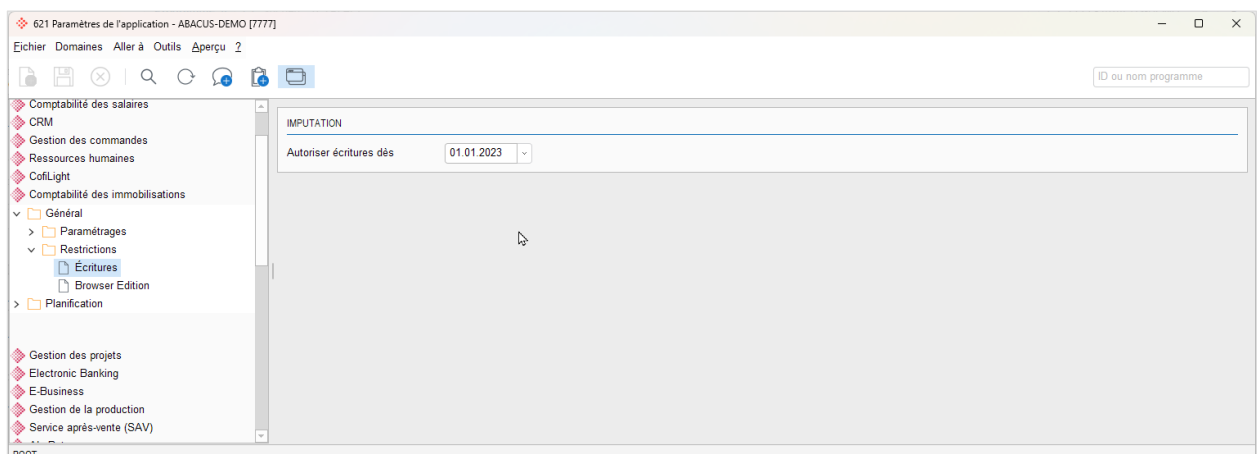
Si un journal qui ne peut être attribué à aucun exercice est sélectionné dans la Comptabilité financière (p. ex. journal provisoire), un message d'erreur correspondant apparaît lors de l'enregistrement.



### 4.2 Nouvelle fonction "Autoriser écritures dès"

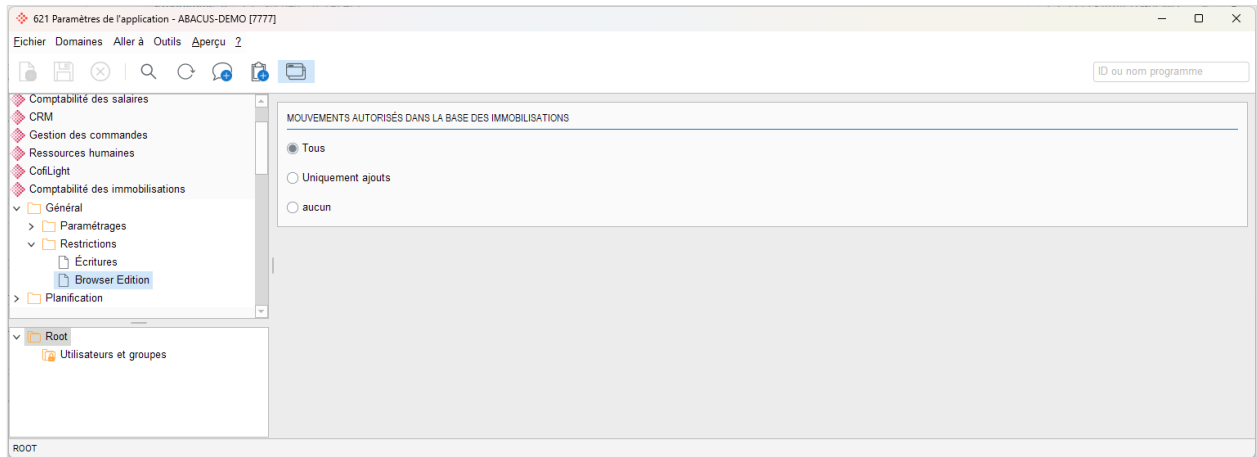
La comptabilité des immobilisations ne connaissait jusqu'à présent aucune possibilité de limitation des écritures. Ainsi, il était possible de comptabiliser ou d'annuler et de supprimer à tout moment dans chaque exercice ouvert. Dans le programme 621 "Paramètres de l'application", dans le nouveau sous-dossier "Restrictions", vous trouverez sous "Écritures" un champ de date pour "Autoriser écritures dès".

Si une date est fixée ici, il n'est plus possible d'imputer des mouvements dans la Comptabilité des immobilisations. Cela vaut également pour les écritures d'interface, par exemple à partir des créanciers. Comme dans les autres applications, un message d'erreur apparaît si l'on essaie d'enregistrer dans une période bloquée.



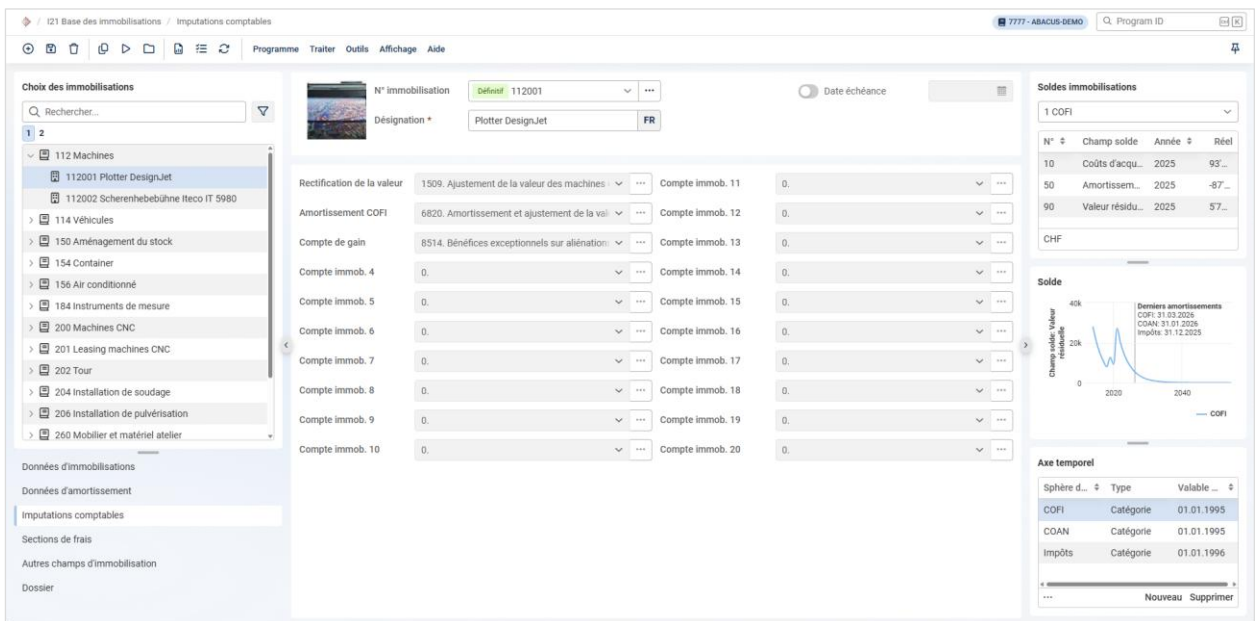
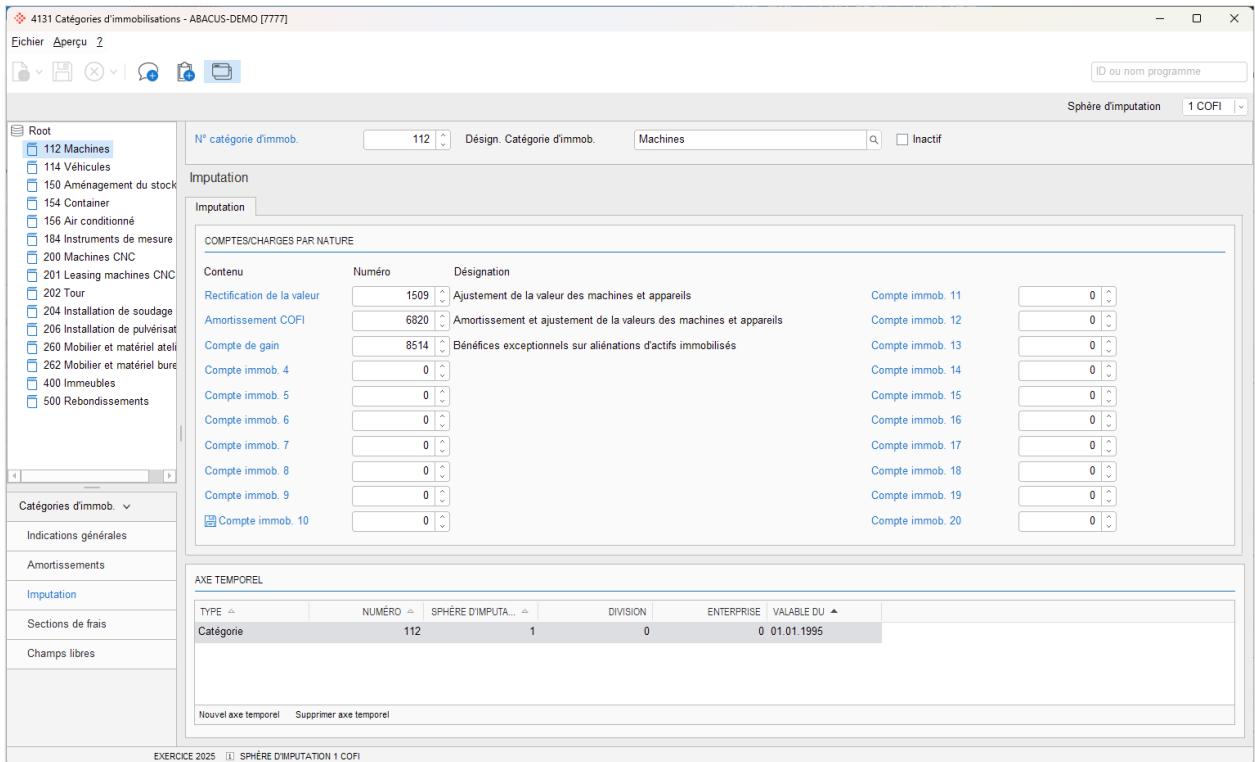
### 4.3 Paramètre déplacé pour Browser Edition

Dans la version 2025, une fonction a été introduite avec le masque de base du programme 21 "Base des immobilisations", qui permet de limiter de manière générale les mouvements dans la base des immobilisations. Cette fonction se trouve désormais dans le 621 "Paramètres de l'application" dans le sous-dossier "Restrictions / Browser Edition". Il est possible de définir cette restriction par groupe d'utilisateurs.



### 4.4 Extension à 20 comptes d'imputation possibles

En raison de processus de comptabilisation complexes, divers clients ont besoin de disposer de plus de champs d'imputation que les 10 existants dans les programmes I21 "Base des immobilisations" et I4131 "Catégorie d'immobilisation". A partir de la version 2026, 10 champs ont été ajoutés, ce qui porte le nombre total de champs disponibles à 20.



Les champs sont masqués par défaut dans les programmes mentionnés. Comme on le sait, ils peuvent être activés dans le programme I626 "Définitions des champs base de données" dans l'onglet "ISB - Comptes immobilisations" et leur désignation peut être adaptée.

Dans le programme I421 "Genre de mouvements", les nouveaux champs ont été intégrés dans les références symboliques. Ici aussi, les 20 champs sont désormais utilisables.

