

# Nouveautés version 2025●

## Comptabilité des immobilisations

<b>Classe</b>	C1 / Public
<b>Version</b>	V1.0
<b>Date</b>	10.02.2025

Cette documentation est protégée par des droits d'auteur.

En particulier, le droit de copier, exposer, distribuer, traiter, traduire, transmettre ou enregistrer une partie ou l'ensemble du support par n'importe quel média (sous forme graphique, technique, électronique et/ou digitale, y inclus la photocopie et le téléchargement) est strictement réservé à Abacus Research SA. Toute utilisation dans les cas mentionnés ou dans les cas autres que ceux autorisés par la loi, notamment toute utilisation commerciale, requiert auparavant un accord par écrit d'Abacus Research AG. Ces documents ne sont accessibles qu'aux participants autorisés des formations/cours et aux partenaires pour leur propre usage.

D'après l'art. 67 al. 2 LDA, la violation par métier des droits d'auteurs peut être sanctionnée.  
Copyright © 2025 by Abacus Research AG, 9300 Wittenbach SG

### **Abacus Research AG**

Abacus-Platz 1  
9300 Wittenbach SG  
Suisse

+41 71 292 25 25  
info@abacus.ch  
abacus.ch

## Sommaire

---

<b>Base des immobilisations - Browser Edition</b>	<b>3</b>
<b>1. Programme 21 "Fichier des immobilisations Browser Edition"</b>	<b>3</b>
1.1 Comptabilité des immobilisations Basic	3
1.2 Fonctions de la Comptabilité des immobilisations Basic	4
1.3 Licences	5
<b>2. Budgétisation étendue des immobilisations</b>	<b>6</b>
2.1 Programme 621 "Budgétisation étendue des immobilisations"	6
2.2 Licences	10
<b>3. Interfaces REST</b>	<b>10</b>

## Base des immobilisations - Browser Edition

### 1. Programme 21 "Fichier des immobilisations Browser Edition"

La base des immobilisations est désormais également disponible via le navigateur. Cela signifie que les clients qui géraient jusqu'à présent leurs immobilisations dans Excel ont désormais une solution simple et moderne à disposition.

#### 1.1 Comptabilité des immobilisations Basic

La Comptabilité des immobilisations Basic est destinée en particulier aux petites entreprises ou aux utilisateurs ayant peu d'exigences. La variante "Basic" met l'accent sur la saisie et la gestion des données de base des immobilisations. L'utilisateur final doit ainsi uniquement gérer les données de base importantes de l'immobilisation.

##### Avantages :

La nouvelle solution basée sur le navigateur offre de nombreux avantages aux clients qui géraient jusqu'à présent leurs immobilisations dans Excel :

<b>Saisie simple et rapide des données de base</b>	L'interface utilisateur intuitive permet de saisir et de gérer rapidement toutes les données importantes de l'immobilisation, sans avoir à gérer des tableaux compliqués.
<b>Aucune écriture manuelle d'amortissement nécessaire dans l'ERP</b>	Les amortissements sont imputés directement et de manière automatisée dans le système ERP, ce qui réduit considérablement la saisie manuelle et le potentiel d'erreurs.
<b>Pas d'envoi fastidieux de fichiers</b>	La base des immobilisations est disponible en ligne et de manière centralisée, de sorte qu'il n'est plus nécessaire d'échanger des fichiers Excel. Toutes les personnes concernées peuvent travailler directement dans le système.
<b>Base des immobilisations toujours à jour</b>	Toutes les modifications et actualisations sont immédiatement saisies dans le système. Les données sont donc toujours à jour.
<b>Gain de temps et d'argent pour la fiduciaire et le client</b>	Grâce à l'automatisation et à la suppression de la double gestion des données (par exemple dans Excel et dans l'ERP), les fiduciaires ainsi que les clients économisent du temps et de l'argent.
<b>Données importantes visibles dans un programme</b>	La base des immobilisations ainsi que toutes les informations s'y rapportant, comme les coûts d'acquisition, la valeur résiduelle de l'immobilisation et les données de base, sont centralisées en un seul endroit et peuvent être consultées à tout moment.

## 1.2 Fonctions de la Comptabilité des immobilisations Basic

### 1.2.1 Saisie d'une nouvelle immobilisation

Une nouvelle immobilisation peut être saisie de deux manières via la barre d'outils :

- En cliquant sur le bouton vert "+".
- Dans le menu : Immobilisation / Nouveau



#### Description des champs :

**N° immobilisation** Peut être saisi manuellement ou attribué automatiquement par le système s'il n'y a pas d'entrée.

**Abréviation** Champ obligatoire qui désigne l'immobilisation et apparaît dans tous les extraits.

**N° catégorie** Champ obligatoire. En fonction de la catégorie sélectionnée, les valeurs des champs suivants sont automatiquement reprises :

- Type d'immobilisation
- Désignation 1
- Groupe libre 1
- Désignation 2
- Groupe libre 2
- Garantie
- N° de compte
- Responsable
- Numéro SECT

**Date achat** Champ obligatoire utilisé par défaut pour le calcul de l'amortissement.

Les autres champs sont facultatifs et peuvent être utilisés pour des informations supplémentaires concernant l'immobilisation.

### 1.2.2 Ajout d'immobilisations

Une fois que toutes les informations nécessaires ont été saisies, l'immobilisation peut être enregistrée en cliquant sur le symbole de la disquette. Lors de l'enregistrement, il est demandé à l'utilisateur s'il souhaite saisir directement un ajout d'immobilisation dans la Comptabilité des immobilisations. En cas de confirmation par "oui", l'ajout peut être imputé dans la fenêtre suivante. L'immobilisation reçoit alors le statut "Définitif" et est prête à être amortie.

Si la réponse à la question est "Non", l'immobilisation est créée avec le statut "Provisoire". Un ajout peut être saisi ultérieurement soit directement dans la Comptabilité des immobilisations, soit via la Comptabilité des créanciers.

### 1.2.3 UI - Module "Solde"

Tous les champs de solde sont disponibles dans le module "Solde", qui peut être activé sous **Fenêtre > Solde des immobilisations**. L'utilisateur peut choisir individuellement les informations sur le solde qu'il souhaite consulter pour chaque immobilisation. Ces champs de solde sont facultatifs et peuvent être facilement affichés ou masqués. En plus des champs de solde, il est également possible d'afficher ou de masquer les informations suivantes :

- Chiffres effectifs
- Chiffres budgétisés
- Chiffres prévisionnels
- Année précédente
- Nombre d'années suivantes

### 1.2.4 UI - Module "Choix des immobilisations"

Dans le module de sélection des immobilisations, qui peut être activé sous **Fenêtre > Choix des installations**, l'arborescence des immobilisations peut être activée et organisée de manière flexible.

Grâce à la fonction de recherche intégrée, les immobilisations peuvent être rapidement et facilement retrouvées. La recherche peut se faire soit par le nom, soit par le numéro de l'immobilisation.

## 1.3 Licences

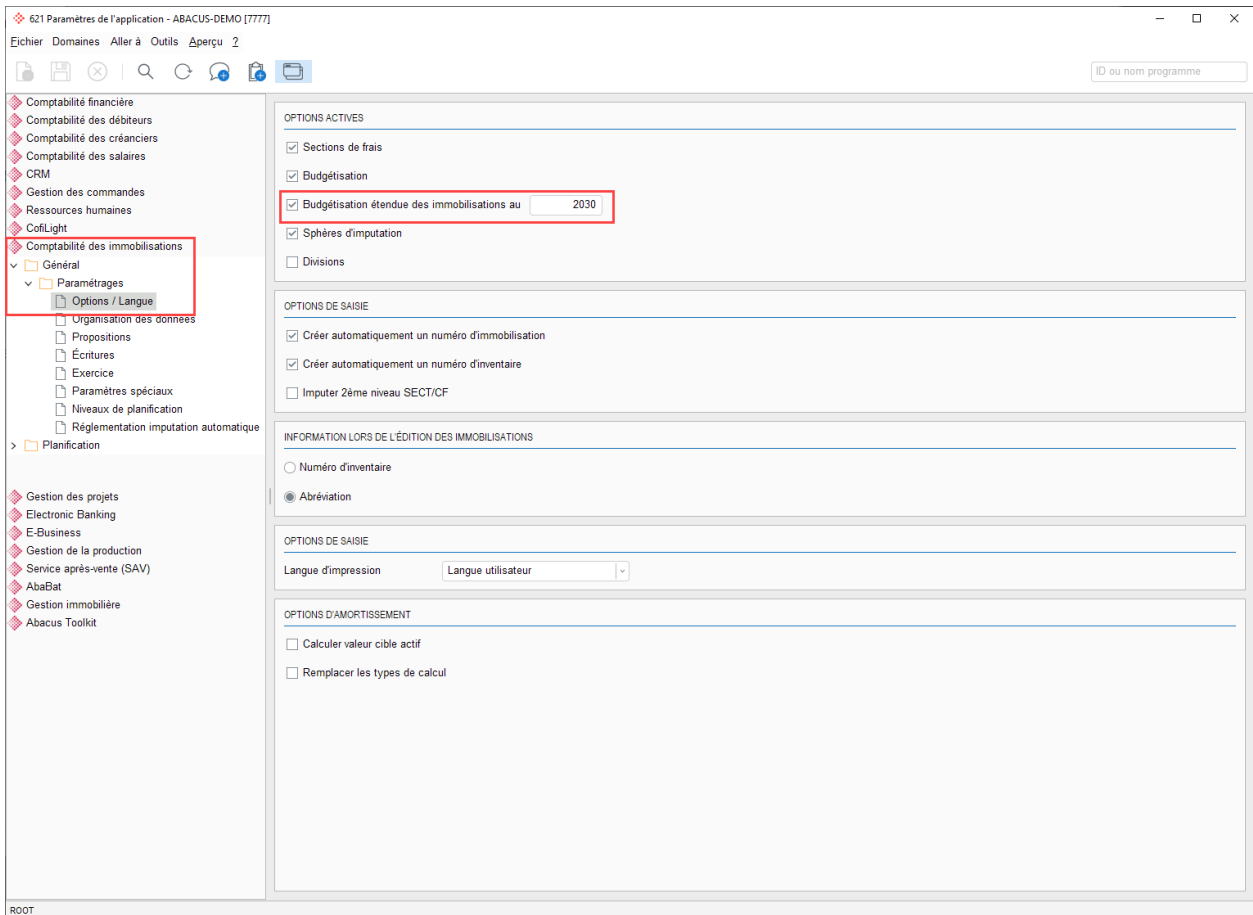
La Browser Edition est actuellement disponible avec l'option "Version de base Comptabilité des immobilisations".

## 2. Budgétisation étendue des immobilisations

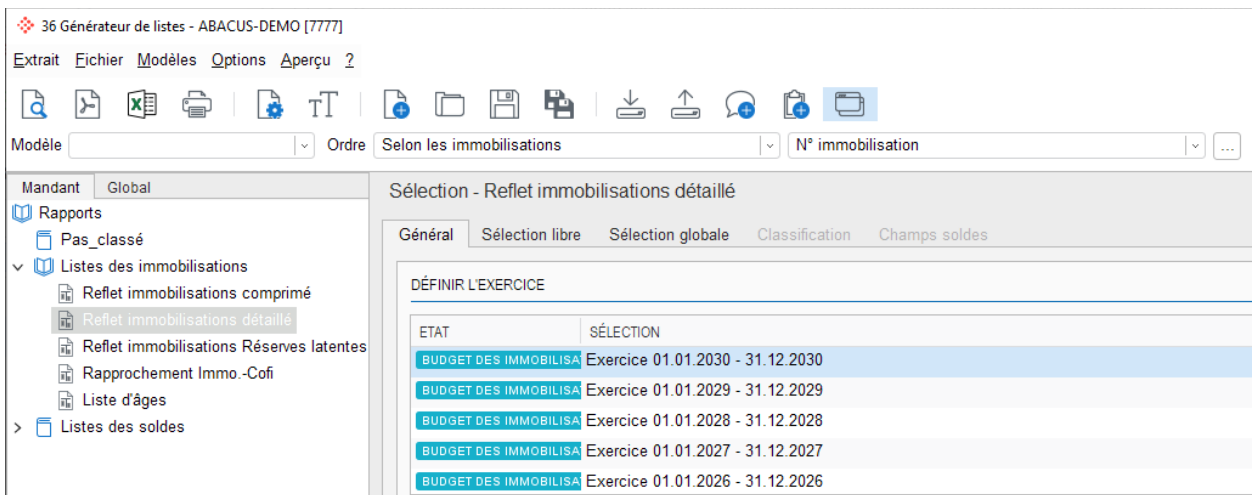
### 2.1 Programme 621 "Budgétisation étendue des immobilisations"

La nouvelle fonction "Budgétisation étendue des immobilisations" permet d'ouvrir de futurs exercices budgétaires d'immobilisations sans devoir créer d'exercices de comptabilité financière ou de budget. Ces exercices existent uniquement dans la Comptabilité des immobilisations et peuvent donc être utilisés de manière flexible pour la planification financière et des investissements.

Pour activer la budgétisation étendue des immobilisations, une nouvelle option "Budgétisation étendue des immobilisations au" est disponible dans le programme I621 sous "Général/Paramétrages/Option/Langue." Il est possible de définir jusqu'à quelle année budgétaire des immobilisations les nouveaux exercices doivent être créés.



Les années budgétaires des immobilisations nouvellement créées sont désormais visibles dans les différents programmes des immobilisations.



Dans la Comptabilité financière (programme F56), il apparaît qu'aucun exercice COFI ou année budgétaire réelle n'a été créée.



**Indication** : Si, à l'avenir, il est prévu de modifier la durée de l'exercice comptable, la budgétisation étendue des immobilisations ne devrait pas être activée. En effet, les années budgétaires des immobilisations sont gérées indépendamment des exercices de la Comptabilité financière. L'utilisateur en est averti lors de l'activation de l'option :

Dès qu'une écriture a été effectuée dans les années budgétaires des immobilisations nouvellement créées, celles-ci ne peuvent plus être désactivées. Elles peuvent simplement être prolongées.



**Exemple :** Il est désormais possible de transférer des amortissements budgétisés pour les années 2026-2028 dans le plan financier, même si ces exercices n'ont pas encore été créés dans la Comptabilité financière.

12 Processus d'amortissement - ABACUS-DEMO [7777]

Traitements Aperçu Fenêtre 2

Assistent d'amortissement

DÉSIGNA...

1. Paramètre

Paramètre

Veillez choisir les paramètres pour lesquels vous souhaitez créer un traitement d'amortissement.

DÉFINIR DONNÉES DE TRAITEMENT

Sphère d'imputation 1 COFI

Type d'écriture Budget  Reprendre solde de l'année précédente

Date du 01.01.2026

Date au 31.12.2028

Désignation traitement %EG, %PERIODE %YEAR

Sélection 0

Type traitement Normal

Avertissement

⚠ Les dates de début et de fin ne se situent pas dans la même année. Les soldes seront donc automatiquement reportés pour toutes les immobilisations concernées.

OK Annuler

Retour Suivant Appliquer Annuler

**Assistant d'amortissement**

1. Paramètre

2. Traitement d'amortissement

...

### Traitement d'amortissement

Aperçu des amortissements calculés. Pendant le traitement, veuillez sélectionner l'étape suivante pour le traitement d'amortissement.

TITRE	TRAITEMENT	DATE DU TRAITEMENT	MONTANT
> 1 COFI	COFI, mars 2026	31.03.2026	47994.45
> 1 COFI	COFI, juin 2026	30.06.2026	44'316.15
> 1 COFI	COFI, septembre 2026	30.09.2026	40'927.65
> 1 COFI	COFI, décembre 2026	31.12.2026	37811.70
> 1 COFI	COFI, mars 2027	31.03.2027	34'945.35
> 1 COFI	COFI, juin 2027	30.06.2027	32'307.95
> 1 COFI	COFI, septembre 2027	30.09.2027	29'879.95
> 1 COFI	COFI, décembre 2027	31.12.2027	27'644.25
> 1 COFI	COFI, mars 2028	31.03.2028	25'584.60
> 1 COFI	COFI, juin 2028	30.06.2028	23'686.65
> 1 COFI	COFI, septembre 2028	30.09.2028	21'937.05
> 1 COFI	COFI, décembre 2028	31.12.2028	20'323.50

Détails d'écriture Recalculer Exportation Développer tout Tout refermer

TRAITEMENT

Statut de traitement: Cofi

Retour    Suivant    Appliquer    Annuler

4437 Planification - ABACUS-DEMO [7777]

### Bilan

↑ ↓ / Bilan / 14 Actifs immobilisés

Valeurs d'instance Afficher instances

Statut	Effectif 23	Budget 24	Detailbudget 25	Prévisionnel 26	Prévisionnel 27	Prévisionnel 28
<input checked="" type="checkbox"/> Préparation <b>Actif</b>	6'101'789.15	6'101'789.15	6'101'789.15	5'930'739.20	5'805'961.70	5'714'429.90

Commentaire montant prévisionnel (externe)

Plusieurs années Ajouter

Notices (interne)

Ajouter

### Composition

Source	Effectif 23	Budget 24	Detailbudget 25	Prévisionnel 26	Prévisionnel 27	Prévisionnel 28
Valeurs réelles	6'101'789.15	6'101'789.15	6'101'789.15	6'101'789.15	6'101'789.15	6'101'789.15
Immobilisations	0.00	0.00	0.00	-171'049.95	-295'827.45	-387'359.25
<b>Total</b>	6'101'789.15	6'101'789.15	6'101'789.15	5'930'739.20	5'805'961.70	5'714'429.90

### Détail du plan

Source: Immobilisations

Compte	Désign.	Source	Effectif	Budget	Detailb.	Prévisi.	Prévisi.	Prévisi.	Actions
1509	CNC-Fräs...	Immobilisator	0.00	0.00	0.00	1.00	1.00	1.00	<a href="#">👁</a>
1509	CNC-Fräs...	Immobilisator	0.00	0.00	0.00	1.00	1.00	1.00	<a href="#">👁</a>
1509	Tischdreh	Immobilisator	0.00	0.00	0.00	1.00	1.00	1.00	<a href="#">👁</a>

## 2.2 Licences

L'option "Budgétisation" doit être licenciée afin de pouvoir utiliser la budgétisation étendue des immobilisations.

## 3. Interfaces REST

Les interfaces REST suivantes ont été étendues dans la Comptabilité des immobilisations :

- I21 Mouvements
- I21 Image de l'immobilisation

De plus amples informations techniques sur les interfaces sont disponibles ici : <https://apihub.abacus.ch>.