

Nouveautés version 2025●

Archives / Dossier, AbaScan, Système tiers

Classe	C1 / Public
Version	V1.0
Date	20.02.2025

Cette documentation est protégée par des droits d'auteur.

En particulier, le droit de copier, exposer, distribuer, traiter, traduire, transmettre ou enregistrer une partie ou l'ensemble du support par n'importe quel média (sous forme graphique, technique, électronique et/ou digitale, y inclus la photocopie et le téléchargement) est strictement réservé à Abacus Research AG. Toute utilisation dans les cas mentionnés ou dans les cas autres que ceux autorisés par la loi, notamment toute utilisation commerciale, requiert auparavant un accord par écrit d'Abacus Research AG. Ces documents ne sont accessibles qu'aux participants autorisés des formations/cours et aux partenaires pour leur propre usage.

D'après l'art. 67 al. 2 LDA, la violation par métier des droits d'auteurs peut être sanctionnée.
Copyright © 2025 by Abacus Research AG, 9300 Wittenbach SG

Sommaire

Archive / Dossier	3
1. Nouveautés dans les Dossiers	3
1.1 Raccourcis	3
1.2 Nouvelles colonnes	4
1.3 Options de filtrage	5
1.4 Ignorer l'assistant d'importation	5
1.5 Présentation du dossier	5
1.6 Créer des documents vides	6
1.7 Aperçu des documents MyAbacus / Preview	6
AbaScan	7
2. AbaScan Pro	7
2.1 Traitement par le biais du jeu de propositions	7
2.2 Paramètres d'AbaScan Pro	8
2.3 Accepter & traiter automatiquement	8
2.4 Ouvrir le document dans l'application	8
Systemes tiers	9
3. Connecteur SharePoint	9
3.1 Configuration	9
3.2 Licences	9
4. Structure des dossiers AbaS3	9
4.1 Configuration	9

Archive / Dossier

1. Nouveautés dans les Dossiers

La fonction dossier a reçu quelques améliorations, tant dans le gestionnaire des archives et des dossiers que dans les différentes applications, ce qui devraient en faciliter l'accès.

1.1 Raccourcis

Les raccourcis connus dans les environnements familiers permettent de gérer plus facilement les documents.

Raccourci	Fonction	Remarque
Ctrl + C	Copier	Applicable également en dehors d'Abacus
CTRL + SHIFT + C	Copier dans le presse-papier du serveur	Insertion plus rapide, applicable uniquement au sein d'Abacus
Ctrl + X	Couper	Applicable également en dehors d'Abacus Après l'insertion en dehors d'Abacus, le fichier reste dans Abacus.
CTRL + SHIFT + X	Couper dans le presse-papier du serveur	Insertion plus rapide, applicable uniquement au sein d'Abacus
Ctrl + V	Insérer	Applicable également en dehors d'Abacus
Enter	Ouvrir le document	
Drag&Drop	Déplacer le document ou le dossier sélectionné	
CTRL + Drag&Drop	Déplace le document et laisse un raccourci	

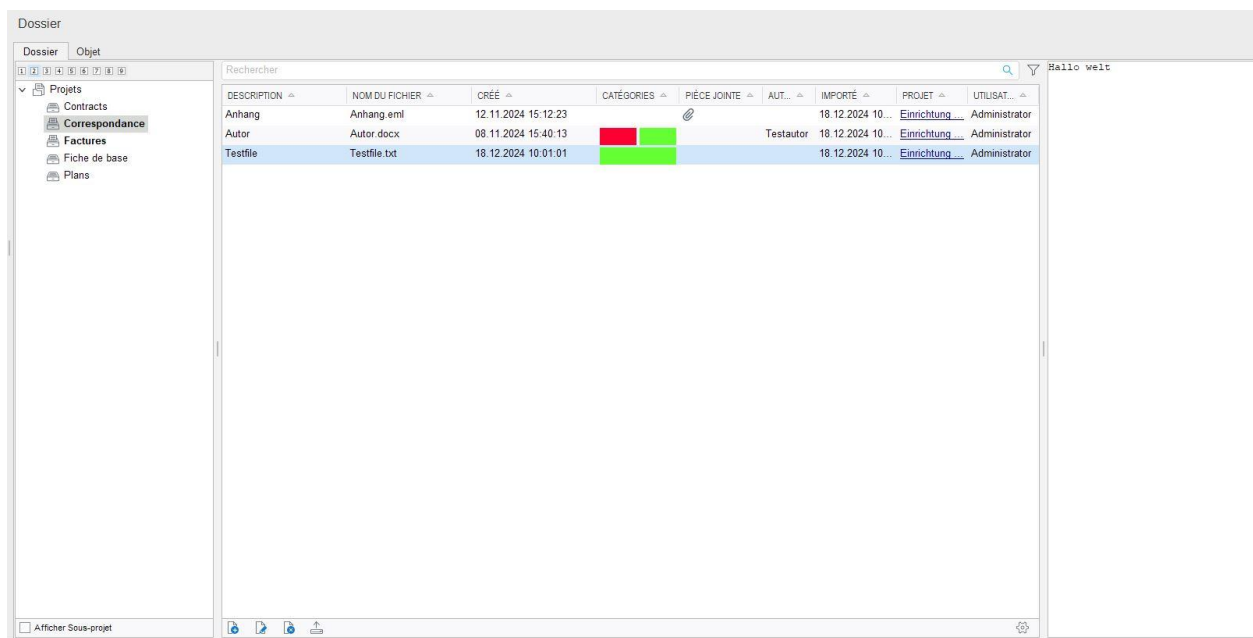


Indication : la description se réfère toujours au document ou au dossier sélectionné.



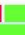

1.2 Nouvelles colonnes

Afin de couvrir davantage les exigences toujours croissantes en matière de classement des documents, la logique de certaines colonnes a été modifiée et d'autres colonnes ont été ajoutées aux dossiers.

Colonne	Fonction
Auteur	Auteur enregistré dans les documents Microsoft Office
Importé	Date à laquelle le document a été importé dans Abacus
Créé	Date de création du document Anciennement, il s'agissait de la date d'importation du document.
Pièce jointe	Icône correspondante lorsqu'un fichier e-mail contient une pièce jointe
Catégorie	La catégorie de document est désormais présentée dans une colonne séparée



The screenshot shows the 'Dossier' window in Abacus. The left sidebar shows a tree view with folders: Projets, Contracts, Correspondance (selected), Factures, Fiche de base, and Plans. The main area displays a table with the following data:

DESCRIPTION	NOM DU FICHIER	CRÉÉ	CATÉGORIES	PIÈCE JOINTE	AUT.	IMPORTÉ	PROJET	UTILISAT.
Anhang	Anhang.eml	12.11.2024 15:12:23				18.12.2024 10...	Einrichtung...	Administrator
Autor	Autor.docx	08.11.2024 15:40:13			Testautor	18.12.2024 10...	Einrichtung...	Administrator
Testfile	Testfile.txt	18.12.2024 10:01:01				18.12.2024 10...	Einrichtung...	Administrator



Indication :

l'auteur est défini dans les documents Microsoft Office dans les programmes correspondants.

La date de création des fichiers e-mail correspond à la date d'envoi/de réception.

1.3 Options de filtrage

Dans les options de filtrage, il est désormais possible de filtrer par extension de fichier et par pièce jointe.

1.4 Ignorer l'assistant d'importation

L'assistant qui s'ouvre lors de l'importation d'un fichier dans un dossier peut désormais être ignoré par défaut, ceci de manière spécifique à l'utilisateur.



Indication : les paramètres spécifiques à l'utilisateur pour ignorer le processus d'importation sont spécifiques au programme et doivent donc être définis dans chaque programme.

Grâce aux paramètres dans le programme 621 "Paramètres de l'application", l'assistant d'importation peut également être ignoré pour toutes les applications et tous les utilisateurs.

Si l'UDK, la clé unique du document, n'est pas connue (par exemple dans le gestionnaire des archives et dossiers), alors celle-ci sera demandée à l'utilisateur.

1.5 Présentation du dossier

Le menu contextuel du dossier ainsi que les icônes au bas du grid présentant les fichiers ont été revus et sont désormais plus clairs.

Chaque utilisateur peut désormais décider de la position à laquelle s'affiche la fenêtre de rendu du document sélectionné.



Indication : cette possibilité de configuration se trouve dans le dossier via l'icône en forme de roue dentée.

The screenshot shows the 'Dossier' application interface. On the left, there is a sidebar with a tree view containing 'Projets', 'Contrats', 'Correspondance', 'Factures', 'Fiche de base', and 'Plans'. The main area displays a table of files with columns: DESCRIPTION, NOM DU FICHIER, CRÉÉ, CATÉGORIES, PIÈCE JOINTE, AUT., IMPORTÉ, PROJET, and UTILISAT. The table contains three rows of data. At the bottom right, a context menu is open, showing options: 'Aperçu', 'Afficher l'assistant d'importation' (checked), and 'Mode d'envoi d'e-mails'. A sub-menu for 'Aperçu' is also visible, showing radio button options: 'En haut', 'En bas', 'À gauche', 'À droite' (selected), 'Dialogue', and 'Sans'.

DESCRIPTION	NOM DU FICHIER	CRÉÉ	CATÉGORIES	PIÈCE JOINTE	AUT.	IMPORTÉ	PROJET	UTILISAT.
Anhang	Anhang.eml	12.11.2024 15:12:23				18.12.2024 10...	Einrichtung...	Administrator
Autor	Autor.docx	08.11.2024 15:40:13			Testautor	18.12.2024 10...	Einrichtung...	Administrator
Testfile	Testfile.txt	18.12.2024 10:01:01				18.12.2024 10...	Einrichtung...	Administrator

1.6 Créer des documents vides

Les documents Microsoft Word, Excel, Powerpoint de même que les fichiers texte peuvent désormais être créés directement dans le dossier, à partir du menu contextuel. Les nouveaux documents ne doivent plus être créés en dehors d'Abacus puis importés manuellement.

1.7 Aperçu des documents MyAbacus / Preview

Afin d'améliorer l'interface utilisateur et l'expérience utilisateur, nous avons retravaillé l'aperçu des documents dans MyAbacus. Cette nouvelle interface utilisateur est en phase bêta et livrée avec la release de la version v2025.

Le nouvel aperçu peut être activé via AbaSystemProperty.



Information : [KB-10001](#)

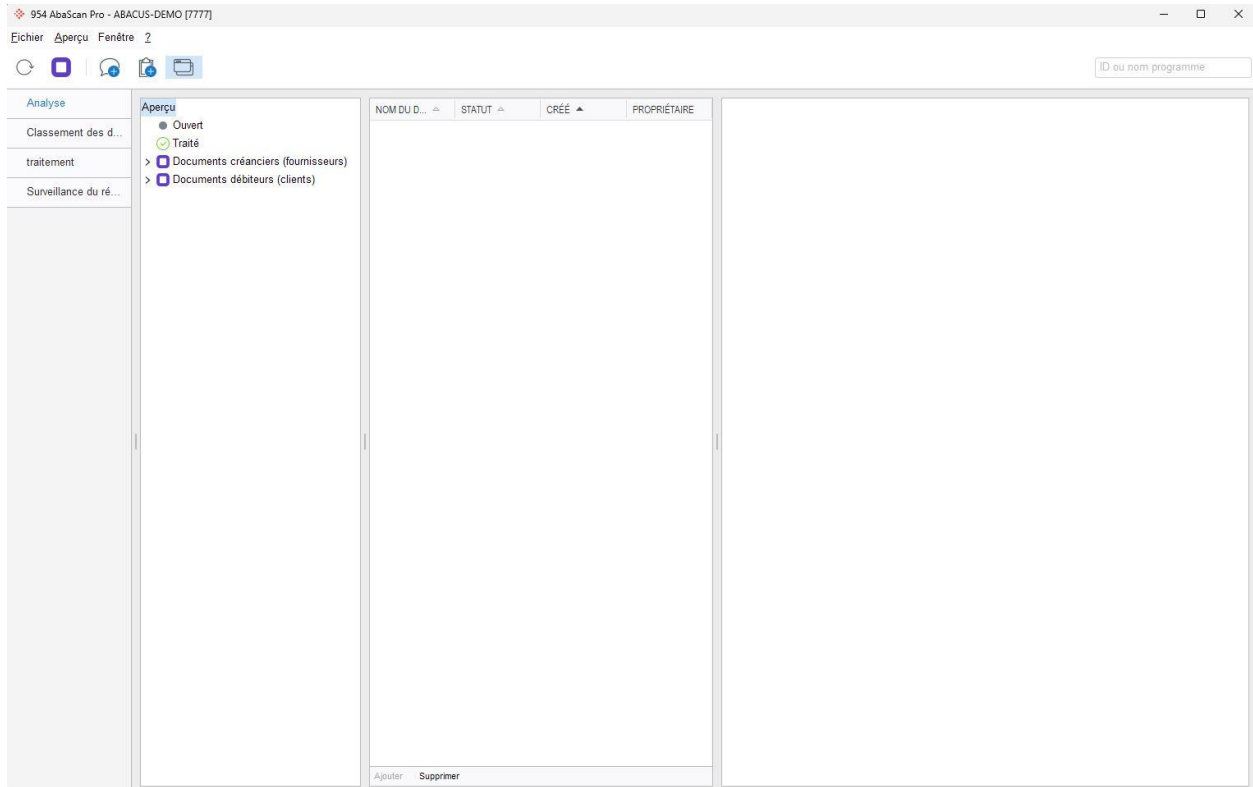
AbaScan

2. AbaScan Pro

2.1 Traitement par le biais du jeu de propositions

L'aperçu dans AbaScan Pro a été remanié. Il n'est plus possible d'analyser les documents sans jeu de propositions.

De nouveaux filtres ont également été intégrés, qui permettent d'afficher les documents indépendamment des jeux de propositions.



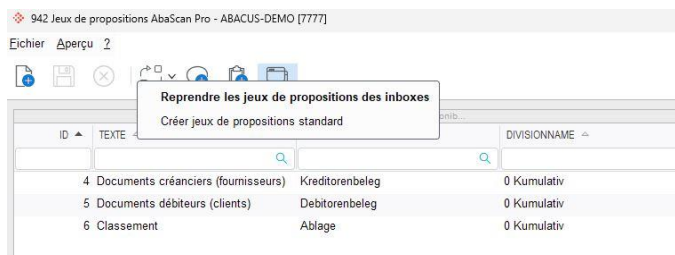
Durant le processus de mise à jour du mandat, des jeux de propositions standard ont été créés pour permettre une analyse sans valeurs par défaut.

Les jeux de propositions standard suivants sont disponibles :

- Documents créanciers (fournisseurs)
- Documents débiteurs (clients)
- Classement



Indication : Les jeux standard peuvent aussi être créés manuellement dans le programme 942 "Jeux de propositions AbaScan Pro".



2.2 Paramètres d'AbaScan Pro

Les paramètres qui étaient jusqu'à présent définis via "Fichier / Paramètres" dans le programme Q954 "AbaScan Pro" se trouvent maintenant dans le programme central 621 "Paramètres de l'application / Abacus Toolkit / AbaScan Pro / Généralités".

Durant le processus de mise à jour du mandant, les paramètres spécifiques à l'utilisateur ont été supprimés, seuls les paramètres spécifiques au mandant sont encore valables.



Attention : les paramètres spécifiques à l'utilisateur sont supprimés lors de la mise à jour, les paramètres spécifiques au mandant sont repris dans le nouveau menu de configuration.

De plus, dans les nouveaux paramètres, il est désormais possible de supprimer les scans traités via les options de nettoyage existantes.

2.3 Accepter & traiter automatiquement

Il n'est plus nécessaire de traiter manuellement chaque document dans AbaScan Pro via "Accepter & traiter". Cette étape peut maintenant être automatisée via le programme 942 "Jeux de propositions AbaScan Pro" dans les paramètres des jeux de propositions correspondants.

2.4 Ouvrir le document dans l'application

Il est désormais possible d'ouvrir un document après son traitement (Accepter & traiter) dans l'application correspondante et de le focaliser.

Cela est possible par un double-clic ou par le biais du menu contextuel du document.

Systèmes tiers

3. Connecteur SharePoint

Le nouveau SharePoint Connector permet d'externaliser ou de synchroniser des dossiers et des documents d'Abacus dans un environnement SharePoint.

Les documents déposés dans un dossier configuré sont automatiquement synchronisés ou transférés dans l'environnement SharePoint.

Une synchronisation bidirectionnelle est également possible via les paramètres correspondants.

Le mappage des dossiers vers les sites / bibliothèques / répertoires SharePoint correspondants peut se faire sur la base d'une application complète ou par UDK.



Exemple : le contenu et le dossier "Correspondance" de la base des projets doivent être transférés vers un environnement SharePoint existant, afin que les documents correspondants soient disponibles et puissent être traités sur les deux systèmes.

3.1 Configuration

La configuration du connecteur SharePoint s'effectue dans le programme 936 "Systèmes tiers".

3.2 Licences

Les conditions préalables à l'utilisation du connecteur SharePoint sont les suivantes :

- Version de base Archivage
- Option Connecteur SharePoint
- Organisation DeepCloud connectée avec un abonnement "Compact" ou supérieur

4. Structure des dossiers AbaS3

La structure des dossiers qui est créée sur le système de fichiers Windows par la délocalisation via AbaS3 peut désormais être retravaillée afin de réduire fortement le nombre de dossiers créés.

4.1 Configuration

La combinaison du paramètre AbaSystemProperty et d'une mise à jour de mandant permettent la migration de l'ancienne à la nouvelle structure de dossiers, lorsque le contenu des dossiers est externalisé via AbaS3.



Information : L'AbaSystemProperty est décrit dans l'article KB-9993.